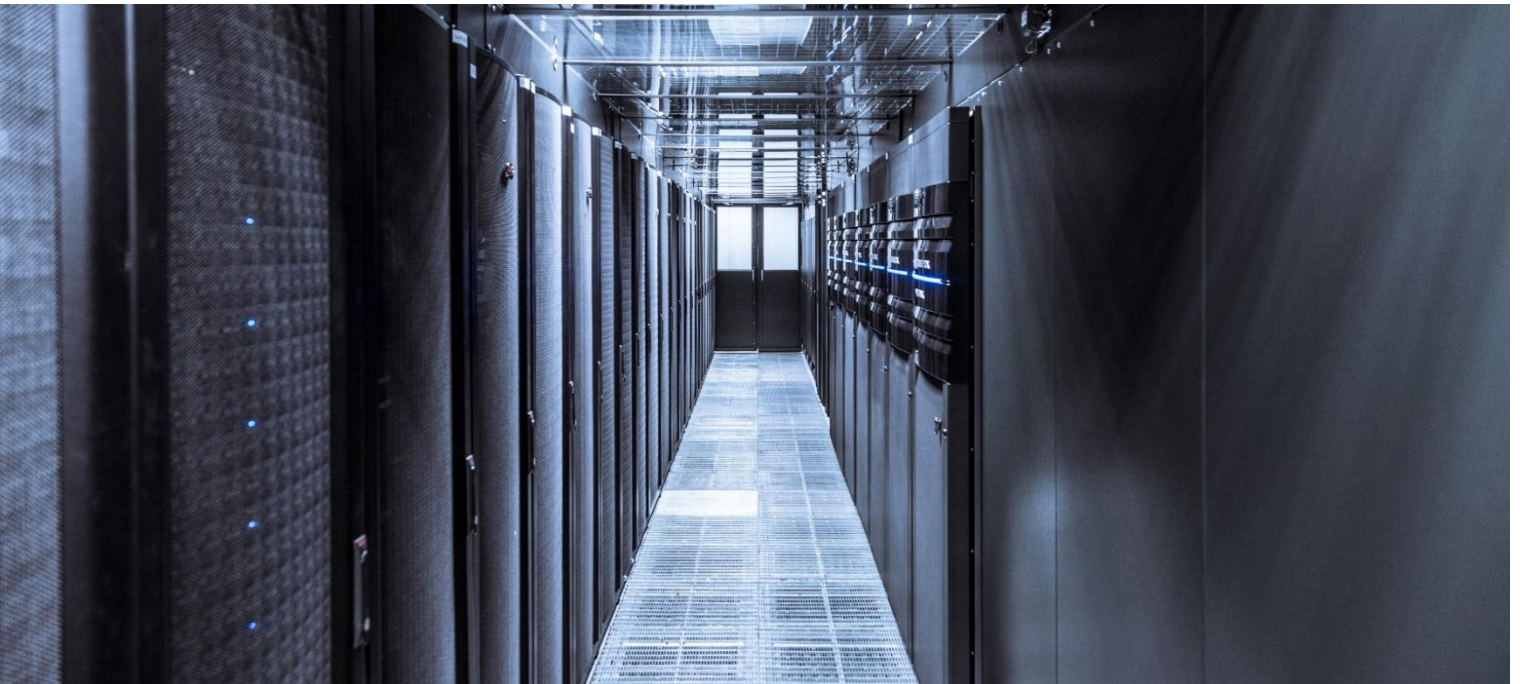


TALEX



***Informacje zgodnie z § 68 ust. 8 Rozporządzenia
w sprawie informacji bieżących i okresowych
do raportu kwartalnego
za I kwartał roku obrotowego 2026
obejmującego okres
od 01.01.2026 do 31.03.2026***

1) Wybrane dane finansowe, także przeliczone na euro, zawierające podstawowe pozycje skróconego sprawozdania finansowego przedstawiające dane narastająco za wszystkie pełne kwartały danego i poprzedniego roku obrotowego, a w przypadku bilansu – na koniec bieżącego kwartału i koniec poprzedniego roku obrotowego:

WYBRANE DANE FINANSOWE	w tys. PLN		W tys. EUR	
	I kwartał 2026	I kwartał 2025	I kwartał 2026	I kwartał 2025
I. Przychody netto ze sprzedaży produktów, towarów i materiałów	16 943	15 194	3 994	3 631
II. Zysk (strata) z działalności operacyjnej	-1 551	-1 310	-366	-313
III. Zysk (strata) brutto	-1 634	-1 401	-385	-335
IV. Zysk (strata) netto	-1 349	-1 145	-318	-274
V. Przepływy pieniężne netto z działalności operacyjnej	479	-4 554	113	-1 088
VI. Przepływy pieniężne netto z działalności inwestycyjnej	-34	-1 363	-8	-326
VII. Przepływy pieniężne netto z działalności finansowej	-630	1 533	-149	366
VIII. Przepływy pieniężne netto, razem	-185	-4 384	-44	-1 048
IX. Aktywa, razem (na koniec bieżącego kwartału i koniec poprzedniego roku obrotowego)	75 382	79 315	17 574	18 765
X. Zobowiązania i rezerwy na zobowiązania (na koniec bieżącego kwartału i koniec poprzedniego roku obrotowego)	22 297	24 881	5 198	5 887
XI. Zobowiązania długoterminowe (na koniec bieżącego kwartału i koniec poprzedniego roku obrotowego)	4 823	2 924	1 124	692
XII. Zobowiązania krótkoterminowe (na koniec bieżącego kwartału i koniec poprzedniego roku obrotowego)	9 197	13 061	2 144	3 090
XIII. Kapitał własny (na koniec bieżącego kwartału i koniec poprzedniego roku obrotowego)	53 085	54 434	12 376	12 879
XIV. Kapitał zakładowy (na koniec bieżącego kwartału i koniec poprzedniego roku obrotowego)	3 000	3 000	699	710
XV. Liczba akcji (w szt.)	3 000 092	3 000 092	3 000 092	3 000 092
XVI. Zysk (strata) na jedną akcję zwykłą (w zł/ EUR)	1,41	-0,11	0,33	-0,03
XVII. Wartość księgowa na jedną akcję (w zł/EUR)	17,70	18,14	4,13	4,29
XVIII. Zadeklarowana lub wypłacona dywidenda	1,20	0,25	0,28	0,06

Zasady przeliczania podstawowych pozycji sprawozdania finansowego na EURO.

Przeliczenia na EURO dokonano w następujący sposób:

Dla pozycji od I do VIII oraz dla pozycji XVI zastosowano kurs średni dla danego okresu, obliczony jako średnia arytmetyczna kursów NBP obowiązujących na ostatni dzień każdego miesiąca w danym okresie. Dla pozycji od IX do XIV oraz XVII zastosowano kurs NBP na ostatni dzień okresu.

Kurs EURO przyjęto do obliczania wybranych danych finansowych:

	Średni kurs w okresie	Minimalny kurs w okresie	Maksymalny kurs w okresie	Kurs na ostatni dzień okresu
I kwartał 2026	4,2419	4,2009	4,2894	4,2894
I kwartał 2025	4,1848	4,1339	4,2794	4,1839
Rok 2025	4,2372	4,1339	4,3033	4,2267

2) Zwięzły opis istotnych dokonań lub niepowodzeń emitenta w okresie, którego dotyczy raport, wraz z wykazem najważniejszych zdarzeń dotyczących emitenta:

W pierwszym kwartale 2026 roku Spółka skupiała swoją działalność na realizacji bieżących obowiązków wynikających z zawartych umów stałych oraz związanych z nimi zadań. Ponadto, Spółka kontynuowała prace wdrożeniowe zgodnie z harmonogramami zawartych umów projektowych. W omawianym okresie nie wystąpiły zdarzenia istotne, które znacząco wpływały na działalność Spółki.

3) Wskazanie czynników i zdarzeń, w tym o nietypowym charakterze, mających istotny wpływ na skrócone sprawozdanie finansowe:

TALEX S.A. niezmiennie opiera swoją bieżącą działalność oraz projekcję osiągniętych wyników w ujęciu krótko i średnioterminowym na dwóch kluczowych filarach. Pierwszy z nich to portfel stałych, długoterminowych umów ramowych, integrujących pakiety usług outsourcingowych związanych z utrzymaniem środowisk IT klientów. Stroną we wspomnianych umowach pozostają duże i średnie przedsiębiorstwa, zarówno polskie jak i zagraniczne. To część działalności Spółki charakteryzująca się dużą stabilnością przy jednoczesnym braku występowania czynników szczególnych i nietypowych, które miały istotny wpływ na wyniki osiągnięte przez Spółkę.

Drugi filar, mocno oddziałujący na wyniki Spółki, to portfel jednorazowych inicjatyw sprzedażowych oraz projektów krótkoterminowych, związanych bezpośrednio z usługami wdrożeniowymi, developerskimi, jak również sprzedażą infrastruktury IT. Ich wystąpienie, a tym samym gotowość klientów do podejmowania decyzji inwestycyjnych i projektowych zależą w dużym stopniu od czynników makro, w tym warunków otoczenia biznesowego oraz ogólnej krótkoterminowej perspektywy nastrojów. Oba te elementy na od początku 2026 roku charakteryzują się znaczną niestabilnością i nieprzewidywalnością, co niewątpliwie przekłada się na wyniki osiągnięte przez Spółkę.

4) Opis zmian organizacji grupy kapitałowej emitenta, w tym w wyniku połączenia jednostek, uzyskania lub utraty kontroli nad jednostkami zależnymi oraz inwestycjami długoterminowymi, a także podziału, restrukturyzacji lub zaniechania działalności oraz wskazanie jednostek podlegających konsolidacji, a w przypadku emitenta będącego jednostką dominującą, który na podstawie obowiązujących go przepisów nie ma obowiązku lub może nie sporządzać skonsolidowanych sprawozdań finansowych - dodatkowo wskazanie przyczyny i podstawy prawnej braku konsolidacji:

Spółka nie wchodzi w skład grupy kapitałowej.

5) Stanowisko zarządu odnośnie możliwości zrealizowania wcześniej publikowanych prognoz wyników na dany rok, w świetle wyników zaprezentowanych w raporcie kwartalnym w stosunku do wyników prognozowanych:

Zarząd Spółki nie publikował prognozy wyników finansowych na rok 2026.

6) Wskazanie akcjonariuszy posiadających bezpośrednio lub pośrednio przez podmioty zależne co najmniej 5 % ogólnej liczby głosów na walnym zgromadzeniu emitenta na dzień przekazania raportu kwartalnego wraz ze wskazaniem liczby posiadanych przez te podmioty akcji, ich procentowego udziału w kapitale zakładowym, liczby głosów z nich wynikających i ich procentowego udziału w ogólnej liczbie głosów na walnym zgromadzeniu oraz wskazanie zmian w strukturze własności znacznych pakietów akcji emitenta w okresie od przekazania poprzedniego raportu okresowego.

Akcjonariuszami posiadającymi co najmniej 5 % ogólnej liczby głosów na Walnym Zgromadzeniu są następujące osoby:

- | | |
|---------------------------|--|
| • Janusz Gocałek | posiadający 894.793 głosów,
tj. 26,25 % ogólnej liczby głosów |
| • Jacek Klauziński | posiadający 894.793 głosów,
tj. 26,25 % ogólnej liczby głosów |
| • Andrzej Rózga | posiadający 894.793 głosów
tj. 26,25 % ogólnej liczby głosów |
| • Integrale IT sp. z o.o. | posiadająca 319.435* głosów
tj. 9,37 % ogólnej liczby głosów |

Wskazani niżej akcjonariusze posiadają następującą liczbę akcji Spółki:

- Janusz Gocałek posiadający 758.793 akcji Spółki
tj. 25,29 % ogólnej liczby akcji
- Jacek Klauziński posiadający 758.793 akcji Spółki
tj. 25,29 % ogólnej liczby akcji
- Andrzej Rózga posiadający 758.793 akcji Spółki
tj. 25,29 % ogólnej liczby akcji
- Integrale IT sp. z o.o. posiadający 319.435* akcji Spółki
tj. 10,65 % ogólnej liczby akcji

* stan akcji ustalony na podstawie listy akcjonariuszy uprawnionych do uczestnictwa na walnym zgromadzeniu w dniu 12 czerwca 2025 r.

7) Zestawienie stanu posiadania akcji emitenta lub uprawnień do nich przez osoby zarządzające i nadzorujące emitenta na dzień przekazania raportu kwartalnego, wraz ze wskazaniem zmian w stanie posiadania, w okresie od przekazania poprzedniego raportu kwartalnego, odrębnie dla każdej z tych osób:

Zestawienia stanu akcji Spółki posiadanych przez Członków Zarządu oraz Rady Nadzorczej Spółki:

- Janusz Gocałek – posiadający 758.793 akcji Spółki,
- Jacek Klauziński – posiadający 758.793 akcji Spółki,
- Andrzej Rózga – posiadający 758.793 akcji Spółki,
- Rafał Szałek – posiadający 290 akcji Spółki,
- Andrzej Kurc – posiadający 3.036 akcji Spółki.

Pozostali Członkowie Zarządu oraz Rady Nadzorczej nie posiadają akcji Spółki.

Zgodnie z wiedzą Zarządu, w okresie od przekazania poprzedniego raportu kwartalnego nie zaszły zmiany w stanie posiadania akcji emitenta lub uprawnień do nich przez osoby zarządzające i nadzorujące emitenta.

8) Wskazanie istotnych postępowań toczących się przed sądem, organem właściwym dla postępowania arbitrażowego lub organem administracji publicznej, dotyczących zobowiązań oraz wierzytelności emitenta lub jego jednostki zależnej, ze wskazaniem przedmiotu postępowania, wartości przedmiotu sporu, daty wszczęcia postępowania, stron wszczętego postępowania oraz stanowiska emitenta:

Spółka w minionym kwartale nie wszczęła ani nie była stroną istotnych postępowań przed sądem, organem właściwym dla postępowania arbitrażowego lub organem administracji publicznej, dotyczących zobowiązań oraz wierzytelności Spółki.

9) Informacje o zawarciu przez emitenta lub jednostkę zależną od niego jednej lub wielu transakcji z podmiotami powiązanymi, jeżeli zostały zawarte na innych warunkach niż rynkowe, wraz ze wskazaniem ich wartości:

Spółka nie jest podmiotem powiązanym.

10) Informacje o udzieleniu przez emitenta lub przez jednostkę zależną od niego poręczeń kredytu lub pożyczki lub udzieleniu gwarancji - łącznie jednemu podmiotowi lub jednostce zależnej od tego podmiotu, jeżeli łączna wartość istniejących poręczeń lub gwarancji jest znacząca:

W opisywanym okresie Spółka nie udzieliła poręczeń, kredytu, gwarancji czy też pożyczki o znaczącej wartości.

11) Inne informacje, które zdaniem emitenta są istotne dla oceny jego sytuacji kadrowej, majątkowej, finansowej, wyniku finansowego i ich zmian, oraz informacje, które są istotne dla oceny możliwości realizacji zobowiązań przez emitenta:

W okresie sprawozdawczym nie wystąpiły inne zdarzenia istotne dla oceny sytuacji kadrowej, majątkowej, finansowej, wyniku finansowego oraz możliwości realizacji zobowiązań przez Spółkę.

12) Wskazanie czynników, które w ocenie emitenta będą miały wpływ na osiągnięte przez niego wyniki w perspektywie, co najmniej kolejnego kwartału:

Spółka na bieżąco ocenia perspektywę potencjalnych i osiągalnych wyników w ujęciu krótko i średnioterminowym. Kluczowym elementem tej perspektywy są czynniki, które w sposób globalny wpływają na nastroje i bieżące decyzje uczestników rynku IT. Druga grupa czynników związana jest z bliższym otoczeniem gospodarczym Spółki i dotyczy zarówno predykcji bieżących potrzeb, jak również pojawiających się planów rozwojowych i projektowych naszych klientów, jakie rysują się w ujęciu krótkoterminowym. Ostatni element projekcji wynikowej to umowy zawarte przez Spółkę, których realizacja w całości lub w części przypada na najbliższe okresy sprawozdawcze. Spółka realizuje usługi wdrożeniowe oraz dostawy rozwiązań IT w oparciu o zawarte umowy, co bezpośrednio wpływa na wyniki w perspektywie kolejnego okresu.